

# Autisme :

## Quelques **signes** d'alerte

### Il peut paraître passif

- Il ne regarde pas les gens dans les yeux.
- Il ne répond pas quand on l'appelle
- Il paraît indifférent aux autres
- Son visage est parfois inexpressif
- Il ne sait pas jouer avec les autres enfants
- Il a besoin qu'un adulte l'incite à faire ou à jouer...

### Son langage, son mode de communication, ne sont pas ceux habituellement attendus

- Il ne babille pas à 12 mois, ne prononce aucun mot à 18 mois, n'associe pas les mots à 24 mois
- Il peut répéter 40 fois les mêmes mots ou phrases qu'il a mémorisés
- Il parle sans arrêt du même sujet
- Il prend les expressions au pied de la lettre
- Il ne pointe pas du doigt, ne désigne pas d'objet

### Son comportement paraît souvent inadapté, sa réponse aux stimuli sensoriels, exagérée

- Il n'aime pas les changements
- Il peut entrer dans de grandes colères sans raison apparente
- Il bat des mains ou des bras quand il est angoissé
- Il a de nombreux comportements répétitifs et des rituels
- Il se bouche les oreilles quand il entend certains sons
- Il est fasciné par tout ce qui tourne (ventilateur, machine à laver, essoreuse à salade...)
- Il est attiré par l'eau, les portes, les lumières, les ascenseurs
- Il paraît insensible à la douleur et n'aime pas être touché, surtout effleuré

La présence de plusieurs de ces signes doit inciter la famille à consulter un spécialiste.

Il existe des Centres de Ressources pour l'Autisme (CRA) dans toute la France. Vous pouvez prendre contact avec l'un d'entre eux en cas de doute; leur liste se trouve sur notre site [www.asperansa.org](http://www.asperansa.org)



### ASPERANSA

(Association pour la Sensibilisation à la Protection, l'Éducation et la Recherche sur l'Autisme, et Notamment le Syndrome d'Asperger)

135 rue Vaisseau l'Intrépide 29200 Brest  
Tél. : 06 89 24 03 04  
Mail : [asperansa@aol.com](mailto:asperansa@aol.com)  
Site : [www.asperansa.org](http://www.asperansa.org)

## Nos **partenaires** :

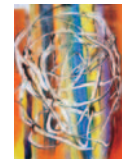


et l'entreprise **COGEBAT** de Brest

# Ultramarathon

# Opération

# Millkil



pour la scolarisation  
des enfants autistes  
**Association ASPERANSA**

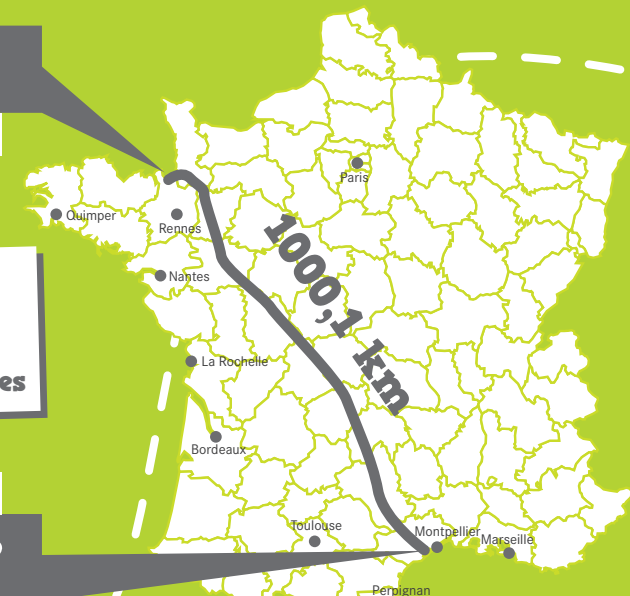
Départ de  
**SAINT-MALO**

Le 16 août 2009

**Gwen :**  
CPE de collège,  
dédie sa course  
à ses élèves autistes

Le 27 août 2009

Arrivée  
à **SÈTE**



# Ultramarathon

## «Milkil» pour la scolarisation des enfants autistes

Gwenaël le Ny, CPE au collège St Sébastien à Landerneau (29), participe du 16 au 27 août à un ultramarathon intitulé la Milkil. Cette course traverse votre village ou votre ville. Nous déposons une plaquette d'informations dans tous les établissements scolaires situés sur notre route. L'objectif majeur d'ASPERANSA est, en effet, d'informer et de sensibiliser à l'autisme.

Enthousiasmé par la réussite de ses élèves autistes, Gwenaël le Ny désire courir pour le faire savoir. Plusieurs élèves atteints d'une forme d'autisme sont ou ont été scolarisés au collège et lycée St Sébastien.

Certains ont pu poursuivre leurs études sans aide jusqu'au master, voire au doctorat. D'autres sont accompagnés en classe par un(e) AVS (auxiliaire de vie scolaire), ce qui leur permet de compenser leur handicap.

Ces cas sont hélas exceptionnels. Or l'autisme ou plus généralement **les troubles envahissants du développement (TED) touchent 1 enfant sur 166** selon les données scientifiques les plus récentes.

On constate que plus de 60 % de ces enfants sont dotés d'une intelligence normale lorsqu'on leur donne les moyens de l'exprimer (par une aide à la communication notamment).

Pour plus d'informations sur la course et sur l'action de l'association :

<http://courir-a-linfini.spaces.live.com>,  
[www.asperansa.org](http://www.asperansa.org), <http://milkil-st-se.blog.fr>

### L'autisme est un handicap et non une maladie mentale: on naît autiste, on ne le devient pas.

> Contrairement à ce que l'on a pu croire, l'autisme n'est pas dû à une mauvaise relation entre la mère et l'enfant mais à une anomalie neurobiologique d'origine essentiellement génétique.

> Il se caractérise par :

- des déficiences importantes dans les rapports sociaux,
- des déficiences importantes dans la communication

verbale ou non verbale,

- des comportements particuliers : intérêts restreints et comportements et activités répétitifs et stéréotypés,
- des troubles sensoriels.

> L'autisme peut être associé à d'autres handicaps ou à d'autres troubles (épilepsie, TDAH (troubles de l'attention avec ou sans hyperactivité)...

> L'autisme a pour conséquence l'apparition de troubles envahissants du développement (TED) qui peuvent être d'intensité variable et se présenter différemment suivant les personnes.

## L'intégration en milieu ordinaire des élèves autistes

L'intégration en milieu scolaire ordinaire des enfants ou adolescents autistes, en particulier Asperger, est tout à fait possible, moyennant quelques aménagements scolaires. Nous avons de nombreux exemples d'intégration réussie dans le Finistère, de la maternelle à l'enseignement supérieur.

**Cette intégration est non seulement possible mais elle est souhaitable car elle permet à l'enfant autiste de progresser à la fois sur le plan scolaire mais aussi social.**

Par ailleurs, la loi du 11 février 2005 rend obligatoire la scolarisation des enfants porteurs de handicaps. Des initiatives et des aménagements faciles à mettre en œuvre favorisent l'intégration scolaire des élèves autistes :

- L'information :
  - de l'équipe pédagogique, avant et après la rentrée (rencontres, dossier...);
  - des élèves (par l'enseignant en charge de la classe, en présence de l'AVS, éventuellement des parents);
  - de l'enfant autiste lui-même (présentation des principaux interlocuteurs de l'élève dans le cadre de l'école);

On a peur de ce que l'on ne connaît pas. Il faut dédramatiser de donner des clés pour comprendre.

> Les enfants Autistes-Asperger ont les mêmes déficiences que les autres autistes à ceci près qu'ils ont un QI égal ou supérieur à la normale. Ils peuvent plus facilement mettre en place des stratégies de contournement pour essayer de faire face aux difficultés engendrées par leur autisme.

**La France a été condamnée par le Conseil de l'Europe en 2003 pour défaut d'éducation et d'accueil des personnes autistes. Malgré quelques améliorations, il reste encore beaucoup à faire.**

- L'accompagnement par un(e) AVS (Auxiliaire de Vie Scolaire), avec mise en place d'un cahier de liaison à destination de la famille.

*Cela revient moins cher à l'État de financer des AVS que des places en institutions. Si cette fonction était professionnalisée, elle générerait en outre des emplois.*

- Des aménagements scolaires inscrits au PPS (Projet Personnel de Scolarisation) de l'élève autiste. Par exemple : lui permettre de se ressourcer dans un endroit calme quand il en éprouve le besoin, mettre à sa disposition un ordinateur portable s'il a du mal à écrire...
- La désignation d'une personne référente de l'enfant autiste en cas de problème. L'enfant autiste et ses enseignants savent vers qui se retourner en cas d'absence de l'AVS. Ils peuvent également obtenir un soutien ou des conseils auprès de cette personne.

D'une manière générale, dans la mesure du possible, il est préférable de faire appel à des enseignants volontaires pour accueillir l'élève autiste au sein de leur classe. Dans le secondaire, le professeur principal joue un rôle clé. Enfin, il faut savoir qu'un 1/3 temps supplémentaire pour les évaluations ou examens est accordé aux élèves handicapés.

### 1 000 KMS EN 12 JOURS POUR LES ENFANTS AUTISTES

